



PROJET ASSOCIATIF



ESSJ Grez-Neuville

1, rue du Port

49220 Grez-Neuville

essj@grez-neuville.com

<http://www.grez-neuville.com>

Club affilié à la FFBB n° d'agrément PDL0049061

Janvier 2025

Sommaire	1
Etat des lieux	4
1. Contexte	4
1.1. Historique	4
1.2. Implantation	5
1.3. Elaboration du projet club	5
1.4. Groupe de travail	6
2. Présentation de l'ESSJ	7
2.1. Fiche d'identité	7
2.2. Organisation	8
Le Conseil d'Administration (CA)	8
Le Comité Directeur (CD)	8
La Commission Technique	8
La Commission Animation	9
La Commission Partenaires	9
La Commission Arbitrage	9
La Commission Matériel	9
La Commission Communication	10
2.3. Les éducateurs salariés	10
Matthieu Derouet	10
Marvin Menant	11
2.4. Les éducateurs bénévoles	12
Pierre-Emmanuel BELLANGER	12
Lucas BOUTELOUP	12
Rachel GRATTON	12
Mickael CAILLEAU	12
2.5. Installations sportives	13
2.6. Les effectifs	14
Le rayonnement	14
2.7. La situation financière	15
Les produits.	15
Les Charges	16
L'évolution du budget	17
Le tarif des cotisations - Prévisions	17
3. Activités sportives	18
3.1. Les Equipes en compétitions	18
3.2. Les Equipes loisirs	18
3.3. Le Basket Santé	18
3.4. L'Ecole de Basket	19
3.5. Les Entraînements	20
3.6. Stages vacances	20
3.7. Stages été	21
3.8. L'option Basket du Collège Ste Emérence	22
4. Manifestations/Animations	23

4.1.	Le Critérium du jeune Basketteur _____	23
4.2.	Le père Noël _____	24
4.3.	Le tournoi 3x3 _____	24
5.	Autres activités _____	25
5.1.	Le Calendrier _____	25
5.2.	La soirée Galette _____	25
5.3.	La soirée partenaires _____	26
5.4.	Le KOP _____	26
6.	Fonctionnement _____	27
6.1.	Moyens informatiques _____	27
6.2.	Moyens de communication _____	28
	Le site Internet _____	28
	Réseaux sociaux _____	28
6.3.	Préparation de la saison sportive _____	29
6.4.	Week-end de championnat type _____	30
	Préparation avant le week-end _____	30
	Le week-end _____	30
7.	Projet Technique et Sportif _____	32
Analyse _____		33
8.	Points forts _____	33
8.1.	Un club orienté vers la formation _____	33
8.2.	Une volonté de développer l'esprit sportif et l'esprit club _____	34
8.3.	L'esprit club : des valeurs sociales et associatives _____	34
Analyse _____		35
8.4.	Un fonctionnement stable _____	35
9.	Points à améliorer _____	36
9.1.	L'engagement _____	36
9.2.	L'arbitrage _____	36
9.3.	Le fair-play _____	37
9.4.	Relations entraîneurs / coachs _____	37
9.5.	Outils informatiques _____	38
10.	Orientations, Objectifs _____	39
10.1.	Objectif général _____	39
10.2.	Objectif niveau de jeu _____	39
	U9/U11 : _____	39
	U13/U15/U18 _____	39
	U21 _____	39
	Seniors Filles _____	40
	Seniors Garçons _____	40
10.3.	Capacité d'accueil _____	41
	Critères de choix _____	41
	Joueurs.ses débutants : _____	41
	Situation handicap : _____	41

Qui décide et qui statue :	41
10.4. Nouvelles pratiques	42
Micro Basket	42
Fit Basket	42
Championnat 3x3	42
Animations 3x3	42
11. Annexes	43
11.1. Organisation au 1 ^{er} septembre 2024	43
Le Comité Directeur	43
La Commission Technique	43
La Commission Animation	44
La Commission Partenaires	44
La Commission Arbitrage	45
La Commission Matériel	45
La Commission Communication	45
11.2. Les effectifs au 1 ^{er} décembre 2024	46
Catégorie	46
Evolution	46
Le rayonnement	47
11.3. Les Equipes saison 2024-2025	48
11.4. Grilles des entrainements saison 2023-2024 :	49

I. Contexte

I.1. Historique

L'Etoile Sportive Saint Jacques (ESSJ) de Grez-Neuville est née un jour de juin 1947 avec l'idée nouvelle de faire découvrir aux jeunes la pratique sportive, celle-ci étant très peu développée en milieu rural à cette époque.

L'association a d'abord pris la forme d'un patronage sous la responsabilité de l'abbé Charron et avec l'aide la municipalité dirigée par M. de la Grandière.

L'activité principale était la gymnastique, ce sport était très populaire à cette période et correspondait bien au mode d'éducation de l'après-guerre, la rigueur et la discipline était de mise lors des défilés des gymnastes.

L'activité Basket a démarré et l'ESSJ s'est fait connaître rapidement dans les compétitions départementales.

Le Basket-Ball a remplacé progressivement la Gymnastique, un nouveau terrain en terre battue fut construit par les basketteurs eux-mêmes à l'emplacement actuel du panier extérieur, l'ESSJ Basket était née avec ses couleurs définitives : le jaune et le noir.

77 ans après sa création, l'ESSJ a grandi et ne manque pas de vigueur, le club rassemble toutes les générations autour de nos valeurs comme le respect, la convivialité et la compétition. Il s'étend maintenant bien au-delà des frontières de Grez-Neuville puisque les 328 licenciés actuels sont issus d'une quarantaine de communes du Haut-Anjou.

Ce développement fut possible grâce au soutien historique de la municipalité, la première salle fut inaugurée en 1987 et le deuxième en 2006.

Le complexe actuel nous permet d'évoluer dans des installations sportives optimales.



En 2017, le club a fêté son 70^{ième} anniversaire

I.2. Implantation

Le club de l'ESSJ est situé sur la commune de Grez-Neuville, à 20 km au nord d'Angers, dans la Communauté de Commune des Vallées du Haut-Anjou.

La population en janvier 2024 est d'environ 1450 habitants, stable depuis une quinzaine d'années, la déploiement de nouvelles zones d'habitations est en cours, laissant présager une augmentation significative de la démographie dans les prochaines années.

Le complexe sportif dispose de deux terrains de Basket-Ball couverts, homologués H1, de quatre vestiaires joueurs et deux vestiaires arbitres, ainsi qu'une salle de convivialité.



I.3. Elaboration du projet club

Un projet club existait depuis 15 ans, toujours d'actualité mais trop succinct, il nous a paru important de le remettre à jour et de le compléter pour en faire un document décrivant le fonctionnement actuel de l'ESSJ et ses projets de développement.

Ce projet club sera régulièrement mis à jour en fonction des évolutions et des orientations définies en Conseil d'Administration.

I.4. Groupe de travail

Un groupe de travail est mis en place composé de membres du Conseil d'Administration :

- Emmanuel Aubert : Membre commission technique
- Sandrine Bourneuf : Trésorière
- Hervé Dublé : Président
- Bénédicte Garnier : Responsable commission technique
- Sylvie Sodreau : Membre commission technique

Le groupe a pour mission d'élaborer le projet club et de le proposer au Conseil d'Administration pour validation.

2. Présentation de l'ESSJ

2.1. Fiche d'identité

Nom	Etoile Sportive Saint Jacques
Sigle	ESSJ
SIRET / APE	30003119200010 / 9312Z
Forme juridique	Association loi 1960
N° d'enregistrement	W494001347
Date création	Juin 1947
Couleurs	Jaune et Noir
Président	Hervé Dublé
Discipline	Basket-Ball
Fédération d'affiliation	FFBB agrément PDL0049061
Niveau compétition	Pré-national
Adresse	1, rue du Port - 49220 Grez-Neuville
Email	essj@grez-neuville.com / essj@wanadoo.fr
Site web	https://www.grez-neuville.com



2.2. Organisation

L'organisation de l'ESSJ s'appuie sur un Conseil d'Administration, d'un Comité Directeur et de commissions.

Le Conseil d'Administration (CA)

Le CA est composé d'élus (de 10 à 20) désignés lors des Assemblées Générales électorales, ils sont élus pour deux ans.

Le CA se réunit sur convocation, en général tous les deux mois, durant ces réunions, il s'exprime sur des sujets tels que :

- l'orientation des actions de l'association,
- les délibérations sur des propositions des commissions ou du Comité Directeur,
- la gestion budgétaire,
- les créations de poste, le recrutement de salariés,

Le Comité Directeur (CD)

Le CD est chargé de mettre en application les décisions du Conseil d'Administration et d'assurer la gestion courante de l'association et de veiller à son bon fonctionnement au quotidien.

Il est composé de membres du CA élus par le CA.

[Cf Annexe](#)

La Commission Technique

Les rôles de la Commission Technique :

- Définir, mettre à jour et appliquer le « Projet Sportif »
- Planning entraînements, Compositions équipes,
- Engagements championnats et Coupes,
- Planning rencontres, désignations arbitres/marques, formations,
- Suivi de l'encadrement technique salariés et bénévole,
- Organisation Critérium, Tournois, animation Père Noël,
- Organisation camps d'été et stages vacances,

[Cf Annexe](#)

La Commission Animation

Les rôles de la Commission Animation :

- Organisation extra-sportive sur les manifestations (Critérium, Tournois...)
- Gestion/approvisionnement de la buvette
- Gestion de la buvette pendant les rencontres SF1/SM1 le samedi soir
- Organisation « soirée ESSJ »

[Cf Annexe](#)

La Commission Partenaires

Les rôles de la Commission Partenaires :

- Recherche des partenaires, sponsors et mécènes
- Gérer les panneaux publicitaires dans les salles
- Gérer le calendrier et sa diffusion
- Gérer les partenariats sur les équipements :
 - jeux de maillots, tee-shirt camp, ...

[Cf Annexe](#)

La Commission Arbitrage

Les rôles de la Commission Arbitrage :

- Détection et suivi des arbitres officiels et des arbitres de club
- Inscriptions aux stages de formations et recyclages
- Organisation des formations à l'arbitrage et à la table de marque
- Organisation de l'Ecole d'Arbitrage

[Cf Annexe](#)

La Commission Matériel

Les rôles de la Commission Matériel :

- Gestion de la boutique du club
- Suivi des équipements des équipes, jeux de maillots, ballons
- Matériel : ballons entrainements, équipements pédagogiques

[Cf Annexe](#)

La Commission Communication

Les rôles de la Commission Communication :

- Communiquer sur les activités du club
- Mise a jour du site Internet, des pages Facebook et Instagram
- Réaliser les affiches et flyers des manifestations et actions
- Réaliser les affiches des matchs

[Cf Annexe](#)

2.3. Les éducateurs salariés

Jusqu'en 2011, les éducateurs étaient tous bénévoles, pour la saison 2011-2012, le club a décidé d'embaucher en CDI un éducateur en la personne de Timothée Feutry. Son contrat de travail était de 18h par semaine , le club a bénéficié d'aide de l'état pendant les 3 premières années.

Matthieu Derouet

Après le départ de Timothée à la fin de la saison 2012-2013, Matthieu Derouet a été embauché au 1^{er} septembre 2013, pour un temps partiel de 19h par semaine, porté à 20h en septembre 2014. Matthieu a débuté en tant que joueur à l'ESSJ, il avait suivi des formations d'entraîneurs avant de migrer vers les métiers de coaching en salle de sport.

Après son embauche, Matthieu s'est engagé dans une formation CQP (Certificat de Qualification Professionnelle option Basket-Ball) qu'il a obtenu en 2015.

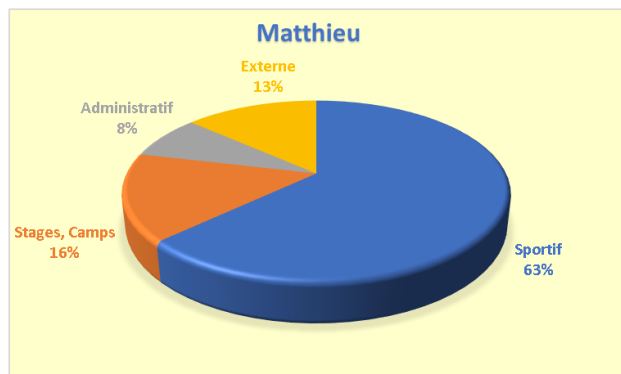
Il a obtenu le CQP niveau 2 et 3 en 2016. En 2019 il a suivi la formation « Animateur Basket Santé ».



Depuis la saison 2023-2024, Matthieu est en CDI temps plein, il assure le rôle d'éducateur en priorité sur le secteur mini-basket et jeunes jusqu'aux catégories U15 et il coache les U15 Féminines région.

Depuis cette saison, ses missions ont été étendues à des tâches administratives et à la recherche des nouveaux partenaires et sponsors.

La répartition de ses missions :



Marvin Menant

Début 2023, le conseil d'Administration du club a validé l'embauche d'un (ou d'une) 2ième salarié, Marvin Menant a intégré le club en tant qu'Éducateur Sportif au 1er juillet 2023.

Marvin a débuté le Basket au club de Vern d'Anjou, puis Grez-Neuville où il a suivi des formations d'arbitre officiel et entraîneur jeunes. Il a ensuite effectué une formation BPJEPS (Brevet Professionnel de la Jeunesse, de l'Éducation Populaire et du Sport) en alternance à l'ESSJ lors de la saison en 2019-2020.

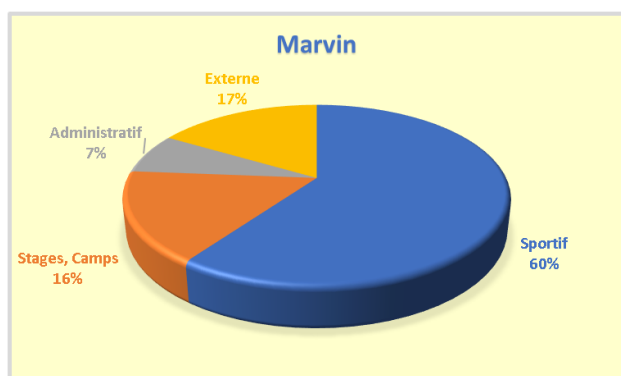
A l'issue de sa formation, il a intégré le club de la Garnache (85) de 2020 à juin 2023.

A l'ESSJ, son CDI est de 30h par semaine avec en plus des interventions externes comme au club de Vern d'Anjou.

Il assure le rôle d'éducateur en priorité sur les secteurs jeunes à partir de U15 et secteur adulte, il coache l'équipe Seniors Filles 1 au niveau pré-National.



La répartition de ses missions :



2.4. Les éducateurs bénévoles

A côté des éducateurs salariés, trois bénévoles assurent l'entraînement et le coaching des catégories U20 et Seniors.

Pierre-Emmanuel BELLANGER

Pierre-Emmanuel a été formé à Grez-Neuville depuis le plus jeune âge, il a été pendant plus de 10 ans joueur de l'équipe Seniors Garçons 1. Depuis la saison 2024-2025, il a en charge l'entraînement et le coaching de l'équipe Seniors Garçons 1



Lucas BOUTELOUP

Lucas joue à l'ESSJ depuis ses débuts, il évolue actuellement dans l'équipe Seniors Garçons 1. Il entraîne les équipes Seniors Garçons 2, 3 et 4, et coach l'équipe Seniors Garçons 2 en Départemental 2.



Rachel GRATTON

Rachel joue à l'ESSJ depuis ses débuts, elle évolue actuellement dans l'équipe Seniors Fille 1 et 2. Elle entraîne et coach l'équipes U15 Filles qui évolue en Régional 1. Lors de la saison 2014-2015, elle démarre une formation Diplôme d'Entraîneur Territorial de Basket-Ball (DETBT).



Mickael CAILLEAU

Mickaël assure l'entraînement et le coaching des U15 Garçons. Il a joué à Grez-Neuville en Seniors au niveau Régional 3

2.5. Installations sportives

Les installations sportives sont situées dans la Parc de la Mairie de Grez-Neuville :

Salle A (construction 1986) :

- Homologuée H1, sol bitumé
- 2 panneaux terrain de jeu, 4 panneaux latéraux
- Capacité spectateurs : ~ 100
- Entraînements jeunes et seniors : 15h /semaine
- Rencontres Samedi : 6h /week-end

Salle B (construction 2006) :

- Homologuée H1, sol sportif
- 2 panneaux terrain de jeu, 2 panneaux latéraux fixes, 2 mobiles
- Capacité spectateurs : ~ 350
- Entraînements jeunes et seniors : 30h /semaine
- Rencontres Samedi et Dimanche : 19h /week-end

Terrain 3x3 (construction 2024/2025) :

- Homologué, en extérieur

City Stade :

- Réservation possible lors des vacances scolaires

Les salles de sport sont utilisées par d'autres associations de Grez-Neuville, en entraînement et compétition pour le club de Badminton, en loisirs pour les clubs de Tennis et de Volley-Ball, ainsi qu'une association de danse.

Depuis 2020, nous disposons de créneaux dans la salle inter-communale Paulette Fouillet située au Lion d'Angers (à 5km) :

- Homologuée H2, sol sportif
- 2 panneaux terrain de jeu, 6 panneaux latéraux
- Capacité spectateurs : ~ 800
- Entraînements jeunes et seniors : 5h /semaine

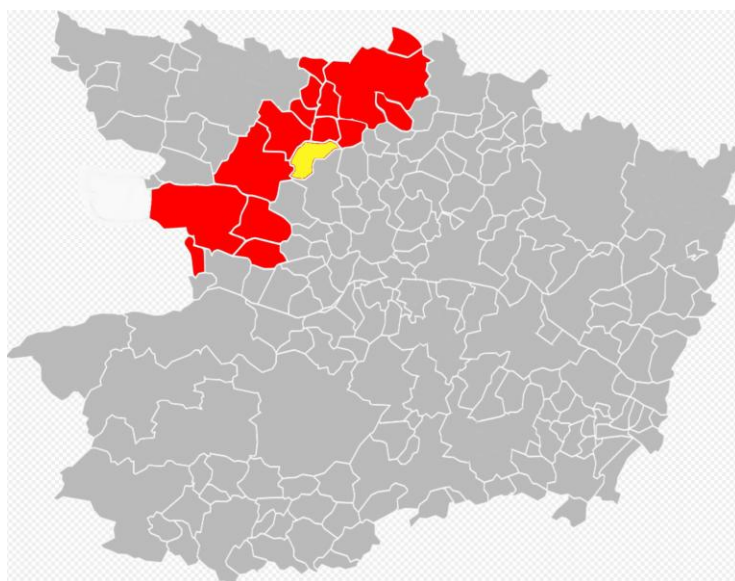
2.6. Les effectifs

Après une période stable liée à la crise Covid, les effectifs sont en hausse d'environ 10% par saison, avec une parité féminines/masculins respectée.

Ces chiffres montrent le dynamisme de l'ESSJ, mais nous oblige à redéfinir notre capacité d'accueil au regard de nos installation sportive et de nos possibilités d'encadrement, c'est en autre, l'objet de ce document.

Le rayonnement

Les licenciés de l'ESSJ sont issus d'environ 40 communes, principalement du Haut-Anjou, 40% habitent Grez-Neuville.



La Communauté de Communes des Vallées du Haut-Anjou, qui intègre Grez-Neuville, représente 265 licenciés, soit 3/4 des effectifs.

[Cf Annexe](#)

2.7. La situation financière

L'exercice comptable s'étend du 1^{er} juin au 31 mai, il correspond globalement à la saison sportive.

Depuis la saison 2023-2024, le club utilise le logiciel BasiCompta , cette application de gestion comptable est préconisée par le CDOS (Comité Départemental Olympique et Sportif) et dédiée aux associations.

Les produits.

Les cotisations représentent 34% des produits, les manifestations et la buvette 30%, les partenaires sponsors et mécènes 22%.

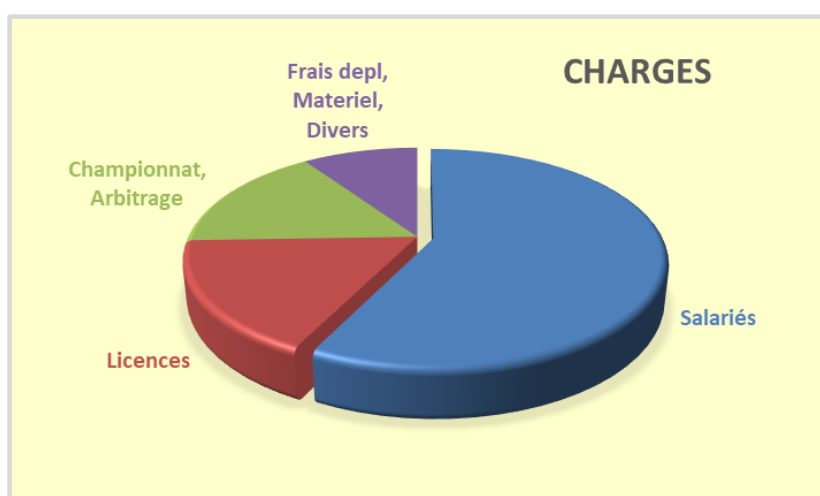
Les subventions d'état et locales représentent 6% des produits, la mise à disposition des salariés à des structures voisines (Ecoles, Comité 49 et autres clubs) représente 7% des produits.



Les Charges

Depuis la saison 2023-2024, nous disposons de deux salariés en CDI équivalent temps plein, ils représentent 57% des charges.

La part des cotisations reversée à la FFBB représente 17%, les dépenses liées à la pratique du Basket-Ball en championnat 16%, et les frais de déplacements et le matériel représentent 10%.



L'évolution du budget

Sur les 10 dernières saisons, le budget annuel évolue à la hausse.

Le fond de solidarité auquel nous avons pu prétendre en tant qu'employeur pendant la crise du Covid a augmenté notre trésorerie.

Pour la saison 2023-2024, nous avons validé l'embauche d'un 2^{ème} salarié.

Nous avons établi un budget prévisionnel pour un retour à l'équilibre au plus tard dans les 5 ans. Il repose sur une augmentation de 10 € des cotisations par saison et sur la mise en œuvre de nouvelles manifestations.

Les prochains exercices sont prévus déficitaires, notre trésorerie nous le permet.



Le tarif des cotisations - Prévisions

Les tarifs augmenteront de 10€ par an pendant 5 ans pour financer l'embauche du 2^{ème} éducateur sportif.

Cout licences	Saison 23/24	Saison 24/25	Saison 25/26	Saison 26/27	Saison 27/28
SENIORS	130.00 €	140.00 €	150.00 €	160.00 €	170.00 €
U20	130.00 €	140.00 €	150.00 €	160.00 €	170.00 €
U17	125.00 €	135.00 €	145.00 €	155.00 €	165.00 €
U15	100.00 €	110.00 €	120.00 €	130.00 €	140.00 €
U13	100.00 €	110.00 €	120.00 €	130.00 €	140.00 €
U11	90.00 €	100.00 €	110.00 €	120.00 €	130.00 €
U9	90.00 €	100.00 €	110.00 €	120.00 €	130.00 €
U7	80.00 €	90.00 €	100.00 €	110.00 €	120.00 €
LOISIRS	110.00 €	120.00 €	130.00 €	140.00 €	150.00 €
Santé/Tonik/...	130.00 €	140.00 €	150.00 €	160.00 €	170.00 €
Bénévoles joueurs	80.00 €	90.00 €	100.00 €	110.00 €	120.00 €
Dirigeant	- €	- €	- €	- €	- €

3. Activités sportives

Descriptions des activités du club pour une année type.

3.1. Les Equipes en compétitions

La commission technique a la charge des compositions d'équipes , du niveaux d'engagement, de la recherche des coachs.

Ce travail est effectué dès la fin de la saison précédente en fonction des prévisions d'effectifs.

Equipes saison en cours :

[Cf Annexe](#)

3.2. Les Equipes loisirs

Le basket loisirs a pour but de permettre aux licenciés FFBB qui ne souhaitent plus participer à un championnat officiel de continuer à pratiquer le Basket.

Il permet aussi de faire découvrir la pratique du basket à de nouveaux pratiquants.

Les entrainements et les rencontres ont mieux en soirée en semaine d'octobre à juin.

Sur la saison 2024-2025, une équipe féminine et une équipe masculine sont engagées.

3.3. Le Basket Santé

Démarré à l'ESSJ en 2019, le Basket Santé s'inscrit dans le programme fédéral conçu par le Service Vivre Ensemble, il est une des composantes du Plan National Sport Santé Bien-Etre (PNSSBE) développé par le Ministère de la Santé et le Ministère des Sports.

Il s'adresse à tous les publics :

- Anciens pratiquants, novices, jeunes, adultes, séniors
- Actifs, sédentaires ou inactifs
- Publics à besoins spécifiques : porteurs d'une ou plusieurs pathologies non transmissibles, pratiquants nécessitant une attention particulière

Deux séances hebdomadaires sont proposées sur 25 semaines dans la saison :

- Mardi de 16h00 à 17h15
- Samedi de 10h30 à 11h45



L'encadrement est assuré par deux éducateurs salariés, ils ont suivi une formation spécifique FFBB.

3.4. L'École de Basket

L'ESSJ dispose depuis plus de 20 ans d'une école de Basket.

Elle accueille les enfants à partir de 5 à 7 ans.

Selon le nombre de participants, une ou deux séances hebdomadaires sont proposées, le lundi et le vendredi en fin de journée.

L'encadrement est assuré par les éducateurs salariés assistés éventuellement de jeunes entraîneurs bénévoles.



3.5. Les Entrainements

Les entrainements ont lieu de septembre à juin, l'encadrement est assuré par les salariés et les bénévoles.

Catégorie U7 (Ecole de Basket) : 1 séance hebdomadaire de 1h15 à 1h30

Catégorie U9 à U11 : 1 séance hebdomadaire de 1h15 à 1h30

Catégorie U11 à U20 :

- 2 séances hebdomadaires de 1h30
- 3^{ème} séance hebdomadaire pour les équipes évoluant au niveau régional

Equipes Seniors 3 et 4 :

- 1 séance hebdomadaire de 1h30 à 2h00

Equipes Seniors 1 et 2 :

- 2 ou 3 séances hebdomadaires de 1h00 à 2h00

Grille des entrainements saison en cours :

[Cf Annexe](#)

3.6. Stages vacances

Chaque vacance scolaire, des stages pour les catégories U9 à U20 sont proposés sous la forme de journées de perfectionnement aux fondamentaux

- Vacances de la Toussaint, de Noël, de Février et de Pâques
- Encadrement par éducateurs salariés assistés de bénévoles



Lors de ces stages, des séances sont dédiées à l'initiation à l'arbitrage.

3.7. Stages été

Deux stages sont organisés en Juillet et Aout pour les catégories U9 à U15 :

- Durée 1 semaine du lundi au vendredi
- Encadrement éducateurs salariés et bénévoles
- Inscriptions payantes
- Idéalement maximum 50 participants par stage
- Activités Basket
- Autres activités



Le stage de Juillet est ouvert aux licenciés de l'ESSJ et aux autres clubs.

Le stage de Aout est réservé aux licenciés de l'ESSJ, il est orienté sur la préparation en vue de la reprise des entrainements et des championnats.

3.8. L'option Basket du Collège Ste Emérence

A l'initiative du collège Ste Emérence du Lion d'Angers et de l'ESSJ, une « option Basket » a été créée pour la rentrée 2020.

Cette saison, Matthieu Derouet assure l'encadrement de deux séances par semaine lors des périodes scolaires, elles ont lieu dans la salle Paulette Fouillet et regroupent une sélection de joueuses et joueurs des classes de 6^{ième} à 3^{ième}.



La création d'une section Basket est prévue pour la rentrée 2026.

4. Manifestations/Animations

Plusieurs manifestations sportives sont organisées chaque saison, elles ont pour but de rassembler les basketteurs de différents clubs autour de journées festives et conviviales.

4.1. Le Critérium du jeune Basketteur

Depuis 1987, le Critérium du Jeune Basketteur est la manifestation phare de l'ESSJ. Entre 200 et 300 jeunes des clubs du haut-Anjou sont rassemblés le 1^{er} mai autour d'épreuves individuelles pour les plus jeunes (U9, U11), et d'un tournoi 3x3 mixte pour les plus âgés (U13 à U17).

Crit2023 - Résultats												
Nom Prénom	Club	USF	Lancers francs	Tirs en course	Adresse	Passe	Rebonds	Steal	Cagnotte	Avant	Parcours	Total
HIRON Lise	GREZ NEUVILLE	U9F	9	1	0	155	104	0	172	77	1	69,7
BOIVIN Aleanore	SANT MARTIN DU BOIS	U9F	2	5	3	168	108	6	183	84	1	80,3
FLEURY Charline	GREZ NEUVILLE	U9F	4	4	4	141	115	9	170	90	2	80,9
GOHIER Angèle	OMBREE D'ANJOU	U9F	4	4	4	151	116	6	177	85	3	82,5
DEROUET Tess	GREZ NEUVILLE	U9F	9	3	0	155	115	3	183	88	2	83
COCAULT Louna	GREZ NEUVILLE	U9F	6	5	7	161	118	9	178	92	2	84,9
DUPONT Soline	GREZ NEUVILLE	U9F	5	3	11	164	115	12	186	83	1	84,5
GAULTIER Tessa	SAINTE GEMMES	U9F	6	7	6	161	115	15	192	82	3	86,6
ALBERT Carla	SAINTE GEMMES	U9F	9	4	8	178	116	21	193	85	2	89
DEROUET Emma	GREZ NEUVILLE	U9F	8	6	1	145	114	12	178	85	3	103,9
DEROUET Ines	GREZ NEUVILLE	U9F	10	5	3	161	115	12	192	87	3	104,1
ROSSI Lison	GREZ NEUVILLE	U9F	8	2	4	168	115	12	187	89	3	104,6
DEPOORTER Emma	SAINTE GEMMES	U9F	8	6	3	15	115	9	193	87	2	105,1



Plusieurs épreuves sont ouvertes aux accompagnants et parents.



L'école de Basket effectue une démonstration avant la remise des récompenses.

4.2. Le père Noël

La 1^{ière} partie de championnat se termine par une après-midi festive, avec jeux et « tournoi des familles » où petits et grands évoluent ensemble.

Le Père Noël effectue un passage en fin de journée, qui se termine habituellement par une rencontre de l'une ou l'autre de nos équipes Seniors 1.



4.3. Le tournoi 3x3

Depuis 2021, un tournoi 3x3 est organisé en fin de saison pour les catégories jeunes et/ou seniors.

Il est homologué « FFBB Open Start » et qualificatif pour l'Open d'Anjou.

5. Autres activités

Descriptions des activités non sportives.

5.1. Le Calendrier

Le calendrier de l'ESSJ regroupe toutes les photos des équipes, c'est aussi une vitrine pour mettre en avant nos partenaires.

Il est proposé en fin d'année aux licenciés et leurs proches, c'est aussi une source de revenu importante.



5.2. La soirée Galette

A chaque début d'année, une soirée « Galette » est proposée aux licenciés, à leurs proches et à tous les partenaires de l'ESSJ, c'est l'occasion de dresser un bilan à mi-saison.



5.3. La soirée partenaires

En 2^{ème} partie de saison, une soirée est proposée à tous nos partenaires, c'est l'occasion de présenter les sociétés et les institutions qui nous soutiennent.



Cette soirée d'échange se termine par un match de l'une ou l'autre de nos équipes Seniors 1, les plus jeunes participent à la présentation des équipes..

5.4. Le KOP

Depuis le début de saison 2023-2024 et l'accession de nos équipes en Pré National, un « KOP » a été créé par des jeunes supporters, il intègre une vingtaine de personnes de 15 à 20 ans environ.

Une charte de bon comportement a été créée, signée par les membres du KOP, et validée par le Comité Directeur de l'ESSJ.

Depuis fin octobre, une mascotte a été intégrée à ce KOP, elle est animée par des jeunes lors des matchs des Seniors Filles et Garçons le samedi soir.



6. Fonctionnement

6.1. Moyens informatiques

L'ESSJ s'appuie sur différents équipements et logiciels informatiques :

- Serveur accessible à distance :
 - Stockage fichiers historiques
 - Gestion des équipes et des plannings de matchs
 - Gestion des désignations des arbitres et tables de marques
 - Fichiers licenciés
 - Gestion centralisée de la e-marque
- 2 tablettes Surface Pro pour la e-marque
- 2 PC portables Dell pour la e-marque
- Abonnement Microsoft 365 Association (gratuit)
 - Messagerie
 - Partage documents
- Abonnement logiciel de comptabilité
 - BasiCompta
 - Validé par le CDOS
 - Coût : 60€ /an
- Application ComKlub mise à disposition par le Comité 49
 - Echanges et partages documents avec le Comité 49
 - Gratuit



L'ESSJ dispose d'un appareil photo Panasonic utilisé pour :

- Les photos des équipes pour calendrier
- L'enregistrement vidéo des matchs SF1 et SM1
- Les reportages divers

Depuis plusieurs saisons, le club utilise un TPE avec un abonnement chez Sumup, pour la buvette et lors des manifestations.

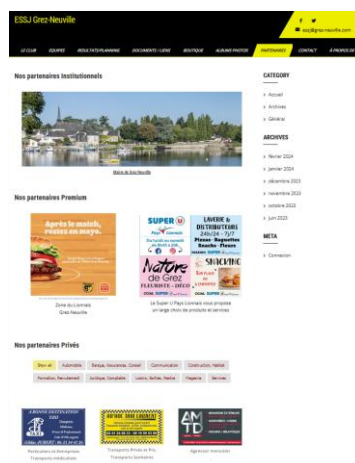
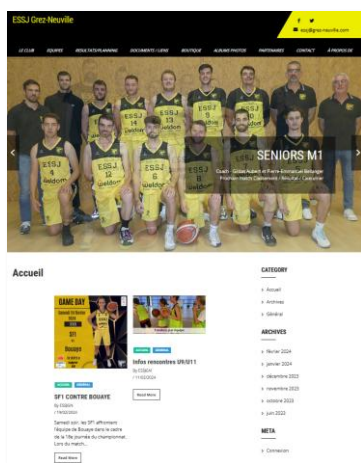
6.2. Moyens de communication

Le site Internet

Le site institutionnel de l'ESSJ a été mis en jour en 2023, il est hébergé chez O2Switch, le coût est d'environ 100€ par an.

Le site est régulièrement mis à jour par les membres du CA ou des commissions.

Accès : www.grez-neuille.com



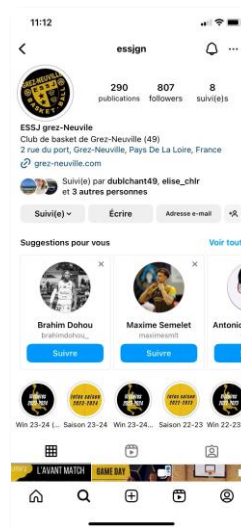
Réseaux sociaux

Des informations et des photos sont aussi disponibles sur les réseaux sociaux

- Actualités
- Résultats du Week-End
- Présentations des équipes

Accès :

- <https://www.facebook.com/ESSJGrezNeuille>
- <https://www.instagram.com/essjgn>



Les manifestations et matchs des équipes seniors 1 sont publiées sur l'application mobile « Intramuros »

6.3. Préparation de la saison sportive

Une saison s'étend du 1^{er} juin au 31 mai, ce qui correspond aussi à l'exercice comptable. Elle se prépare dès la fin de la précédente selon la chronologie suivante :

Mai :

- Enquête auprès des licenciés pour prochaine saison :
 - « je rejoue », « je ne rejoue pas »
 - Je souhaite m'engager coacher, entraîner, arbitrer, ...
- Prévisions effectifs, projections compositions équipes, niveaux d'engagements
- Possibilités d'accueil par catégories
- Prévision encadrement
 - Coachs, entraîneurs
- Campagne renouvellement des licences

Juin :

- Enregistrement des renouvellements
- Accueil nouveaux licenciés selon possibilités
- Période des mutations entrées et sorties
- Assemblée générale fin juin
 - Elective les années paires
- Pré-engagements des équipes sur Intranet comité 49

Juillet :

- 15 juillet : date max paiement cotisation
- Validation des compositions des équipes

Août :

- Validation des engagements des équipes
- Démarrage des entraînements Seniors et Jeunes niveau région

Septembre :

- Démarrage des entraînements
- Etablissement planning des rencontres
- Etablissement planning des Délégués de salles et des tuteurs
- Désignations des arbitres et tables de marque sur la période septembre-décembre
- Réunion coachs

- Rappel consignes
- Affectation matériel et jeu de maillot
- Distributions feuilles de championnats
- Réunion nouveaux licenciés et parents
 - Présentation du club
 - Rappel du règlement
- Démarrage des championnats

6.4. Week-end de championnat type

Préparation avant le week-end

- Préparation des PC et Tablettes e-Marque
- Affichage tableau des rencontres et des désignations
- Publications sur le site Internet et sur les réseaux sociaux
- Rappel par mail aux personnes désignées

Le week-end

Selon le planning, entre 10 et 18 rencontres sont programmées chaque week-end de championnat.

L'arbitrage et la tenue de la table de marque sont assurés par les licenciés du club :

- e-Marque à partir de U11
- Arbitrage à partir de U13, sauf pour les niveaux soumis à désignation d'arbitres officiels

Ils sont supervisés et aidés par les tuteurs (Seniors Filles et Garçons)

Plusieurs délégués de salles sont désignés chaque week-end, leurs rôles consistent à :

- L'ouverture des salles
- La récupération de la feuille des désignations arbitres et table de marque
- La préparation des feuilles de matchs (U9, U11) et de la e-Marque
- L'accueil des arbitres officiels
- Saisie des résultats et envoi feuille de marques pour les U9/U11
- Rangement et fermetures des vestiaires et du complexe sportif.

Après chaque rencontre, un goûter est organisé dans la salle de convivialité par les parents ou les joueurs, un planning est établi par le coach.

Les maillots et shorts sont lavés ensemble par les parents ou les joueurs, le planning est établi par le coach.

Pour les rencontres à l'extérieur, le transport des jeunes joueurs est assuré par les parents, le planning est établi par le coach.

Pour les équipes région, la location du mini-bus à la communauté de communes peut être envisagée, les frais peuvent être pris en charge par le club ou répartis entre les joueurs, selon les possibilités financières du club.

7. Projet Technique et Sportif

« Entraîner, former pour une activité basket épanouissante pour le pratiquant »

[Cf Projet Sportif](#)

8. Points forts

8.1. Un club orienté vers la formation

La formation est l'un des piliers des engagements sportifs du club qui est reconnu pour la qualité du basket pratiqué et l'encadrement de l'activité.

L'association se professionnalise depuis plusieurs années. Le club a la volonté d'améliorer l'encadrement, la pratique et les entraînements en se dotant de deux salariés, leurs rôles :

- Entraîner, coacher,
- Conseillers techniques des coachs et des entraîneurs bénévoles,
- Développer le partenariat avec le Collège au sein de sa section sport –étude,
- Organiser les week-ends de compétitions (table, arbitrage...)

Chaque année, nous offrons la possibilité aux entraîneurs bénévoles de participer à des formations, soit initiales, soit de perfectionnements :

- Entraîneur Jeunes, Brevets fédéraux, DETB

Les formations sont prises en charge par le club selon les modalités liées à l'ancienneté dans le club .

Le club a pour objectif d'avoir des règles communes à toutes les équipes (secteur Jeunes et Adultes), de définir les priorités dans les fondamentaux individuels et collectifs qui amèneront une continuité dans la formation du joueur.

Des fiches ont été réalisées par les salariés, permettant une meilleure transversalité et cohérence entre les entraîneurs et les coachs.

Les dispositions prises depuis quelques années permettent aujourd'hui de compter sur une meilleure homogénéité dans la répartition des niveaux.

La plupart des niveaux sont doublés, permettant à tous les joueurs une continuité dans la pratique sportive au sein du club en fonction de leur capacité et de leur envie.

Dans un souci de formation globale du jeune, il nous paraît essentiel de former à l'arbitrage, à l'e-Marque au travers de l'école d'arbitrage.

8.2. Une volonté de développer l'esprit sportif et l'esprit club

L'association fait évoluer son projet de formation en ce sens.

Aujourd'hui, garçons et filles sont encadrés dans des conditions favorables par des techniciens diplômés et parviennent ainsi à évoluer en fonction de leurs niveaux : départemental, régional, pré-national, ...

Ils tendent à véhiculer l'image sportive et les valeurs du club.

Pour autant le club propose également la pratique hors compétitions par l'existence de l'école de Basket, d'équipes Loisirs et du Basket Santé.

L'enfant en tant que sportif et citoyen est au centre du dispositif associatif.

Il est pris en charge, formé, orienté, sensibilisé et responsabilisé.

Le club s'engage au quotidien à lutter contre toutes incivilités.

Il s'engage à développer auprès des jeunes et des moins jeunes un esprit de respect et de tolérance à tous les moments et auprès de tous.

8.3. L'esprit club : des valeurs sociales et associatives

L'objectif est de transmettre des aptitudes physiques et techniques à chaque licencié pour qu'il s'exprime au sein du club et plus encore de le faire évoluer en tant que futur adulte, comme une personne responsable.

« **Vivre ensemble** », il s'agit de défendre les 4 valeurs du club :

- Jeu
- Respect
- Sportivité
- Convivialité

Il est impératif de continuer à développer l'« **Esprit de convivialité** » au sein du club.

L'ESSJ défend depuis toujours un état d'esprit familial et convivial quel que soit le niveau de compétition.

Sans l'implication des bénévoles, le club n'aurait pas atteint cette qualité de gestion et d'organisation des activités.

La stratégie d'implication et de reconnaissance des bénévoles amène le club à bâtir une organisation collective soudée et participative dans laquelle chaque individu peut trouver sa place.

L'objectif principal étant de créer du lien entre les différents acteurs du club (licenciés, parents, supporters, ...), autour de projets communs en organisant des rendez-vous conviviaux et festifs :

- Tournoi des familles à Noël,
- Critérium du Jeune Basketteur,
- Présentation d'équipes lors des rencontres de nos équipes seniors fanions et concours de tirs ouvert au public,
- Soirée partenaires, soirée galette, soirée de fin de saison,

8.4. Un fonctionnement stable

L'engagement des dirigeants et bénévoles est une chance pour l'association.

Face à un contexte associatif qui se complexifie, avec toujours plus d'exigences règlementaires et d'attentes des familles, les membres du Conseil d'Administration se rendent disponibles et ont à cœur de fournir un travail de qualité pour mener à bien les activités décidées de façon collégiale.

Enfin, plusieurs dispositifs organisationnels, mis en place progressivement ces dernières années, facilitent le bon fonctionnement du club :

- Commissions technique, animation, relation partenaire, arbitrage
- Moyens de communications modernes qui renforcent le lien et l'information en interne et externe (site internet, réseaux sociaux).

9. Points à améliorer

9.1. L'engagement

Nous constatons depuis plusieurs saisons une érosion du sentiment d'appartenance à notre association et une plus faible participation aux événements organisés par le club.

Nous souhaitons aujourd'hui redynamiser les rencontres et la convivialité à l'intérieur de l'association, entre les différentes catégories.

Le partage de temps commun doit permettre d'ancrer les valeurs du club et donc influencer sur le comportement de chacun.

Nous insistons sur l'importance de l'après-match à tous nos adhérents en leur demandant une participation active (préparation des goûter, tenue du bar de leur équipe et/ou des matchs des équipes fanions).

Nous souhaitons une participation des adhérents aux rendez-vous organisés par le club, une implication plus massive des parents dans la vie associative et une meilleure connaissance des adhérents entre eux.

9.2. L'arbitrage

L'école d'arbitrage reste un dispositif récent pour laquelle l'amélioration doit être continue. Nous remarquons une communication insuffisante de ses modalités de fonctionnement, ainsi qu'un investissement reposant encore sur un nombre limité de joueurs qu'il s'agisse d'arbitrer les matchs ou de tenir la table.

- Améliorer la communication, en créant une vraie place à l'arbitrage sur le site internet du club, par exemple, mettant en avant les officiels du club, les dates et modalités de fonctionnement.
- Anticiper la transmission des dates des formations (3 mois avant minimum).
- Imposer par roulement la participation des joueurs aux formations d'arbitrage et d'e-Marque, ainsi qu'à la tenue de la table de marque à partir de U11 avec encadrement.
- Communiquer sur les nouvelles règles.
- Réaliser un suivi de l'arbitrage tout au long de la saison.

9.3. Le fair-play

Le fair-play est une valeur phare pour le Club.

L'image peut être ternie par le comportement de certains joueurs, coachs et l'attitude de certains parents ou supporters qui s'avèrent parfois déplacée, voire inacceptable, le plus souvent vis-à-vis de l'arbitrage.

Une meilleure communication sur le fair-play et du respect permettrait de réduire ces incivilités.

Actions à réaliser :

- Rédiger une charte du Fair play que chacun devra signer en début d'année lors de l'inscription (signature des parents pour les mineurs).
- Renforcer la communication tout au long de l'année, notamment sur les sanctions prises par le club et les instances.
- Créer une commission de discipline pour traiter les cas litigieux.
- Mise en place d'affiches dans les salles.
- ...

9.4. Relations entraîneurs / coachs

Il s'agira de développer la relation entraîneur / coach, (tous les coachs n'entraînent leur équipe) en améliorant la transmission des consignes, la communication inter-niveaux à l'aide de nouveaux outils numériques (applications, réseaux sociaux, ...) et le suivi par la commission technique (plan d'accompagnement des coachs, matinée technique).

Ensuite, il s'agira également d'impliquer les joueurs dans la formation et ainsi permettre une meilleure connaissance des attentes de chaque niveau.

Actions à réaliser :

- Organiser des points ou formations coachs-entraîneurs en cours de saison
 - Sur la technique
 - Sur le management d'une équipe

9.5. Outils informatiques

Certains outils informatiques reposent sur des fichiers spécifiques et historiques, peu de personnes peuvent gérer ces fichiers et régler les éventuels problèmes.

C'est le cas pour les applications Excel suivantes :

- La gestion des licenciés
- La gestion des plannings de salle
- La gestion des feuilles de championnats
- La désignation des arbitres et tables de marques

Actions à réaliser :

- Identifier ces outils spécifiques
- Basculer sur un logiciel de gestion de club

10. Orientations, Objectifs

10.1. Objectif général

Privilégier la formation interne dès le plus jeune âge pour atteindre les objectifs fixés dans ce projet.

Pas de projet CTC pour atteindre l'objectif, le but est de garder un esprit club.

Entente : uniquement si insuffisance dans une catégorie pour faire une équipe

Dans ce cas, interroger les clubs voisins.

Le recrutement, avec ou sans sélection, se fera uniquement pour compléter une équipe ayant déjà le niveau de jeu des objectifs.

Envoyer des jeunes en sélection, entre autres pour répondre aux critères d'engagements au niveau régional

10.2. Objectif niveau de jeu

Nombre d'équipes et niveau de jeu catégorie

U9/U11 :

- Objectif : idéalement 2 équipes par Catégories, maximum 3 équipes
- Répartitions par année de naissance
- Equipe de 5 joueurs.ses minimum et 8 maximum (8 = équipe complète)
« Le jeu prime sur l'enjeu »

U13/U15/U18

- Objectif : idéalement 2 équipes par Catégories
- Répartition par niveau de jeu
- Equipe de 8 joueurs.ses minimum et 10 maximum (10 = équipe complète)
- Objectif : niveau régional pour l'équipe 1

U21

- Joueurs.ses avec potentiels : privilégier équipes seniors niveau mini D3
- Objectif à définir chaque saison selon effectifs seniors et U21 et niveaux des joueurs

Seniors Filles

- Composition équipes par niveau de jeu
- Les objectifs doivent être validés par les acteurs (Joueurs.ese et encadrement)
- Nombre d'équipe : pas de limite

SF1

- Equipe de 12 joueuses maximum
- Objectif niveau : National 3

SF2

- Equipe de 10 joueuses maximum
- Objectif niveau : Régional

SF3 et +

- Equipe de 8 joueuses minimum
- Pas d'objectif sportif

Seniors Garçons

- Composition équipes par niveau de jeu
- Les objectifs doivent être validés par les acteurs (Joueurs.ese et encadrement)
- Nombre d'équipe : pas de limite

SM1

- Equipe de 12 joueurs maximum
- Objectif niveau : Pré-national

SM2 :

- Equipe de 8 joueurs minimum et 10 joueurs maximum
- Objectif niveau : Pré-régional

SM3 et +

- Equipe de 8 joueurs minimum
- Pas d'objectif sportif

10.3. Capacité d'accueil

Accepte-on des licences « seulement entrainement »

- Gestion au cas par cas

Si équipe complète et nombre par catégorie atteint, on n'accepte pas

Si une seule équipe par catégorie, gestion au cas par cas

Critères de choix

Si les places sont limitées

1. Niveau de jeu
2. Lieu d'habitation
3. Regroupement familial, frère et sœurs déjà à l'ESSJ

La date de demande de création ou mutation n'est pas un critère

Point de vigilance pour les mutations

- Attention au niveau de jeu si supérieur dans le club quitté

Joueurs.ses débutants :

- accepté jusqu'à U13, sauf si potentiel défini par le club
- seniors : débutants acceptés selon effectifs équipes 3 et +

Situation handicap :

- à étudier au cas par cas selon les capacités d'accueils

Qui décide et qui statue :

Propositions des entraineurs et/ou coachs en lien avec réfèrent secteur

Validation par commission technique, et CA si nécessaire

10.4. Nouvelles pratiques

<Projets à étudier>

Micro Basket

Fit Basket

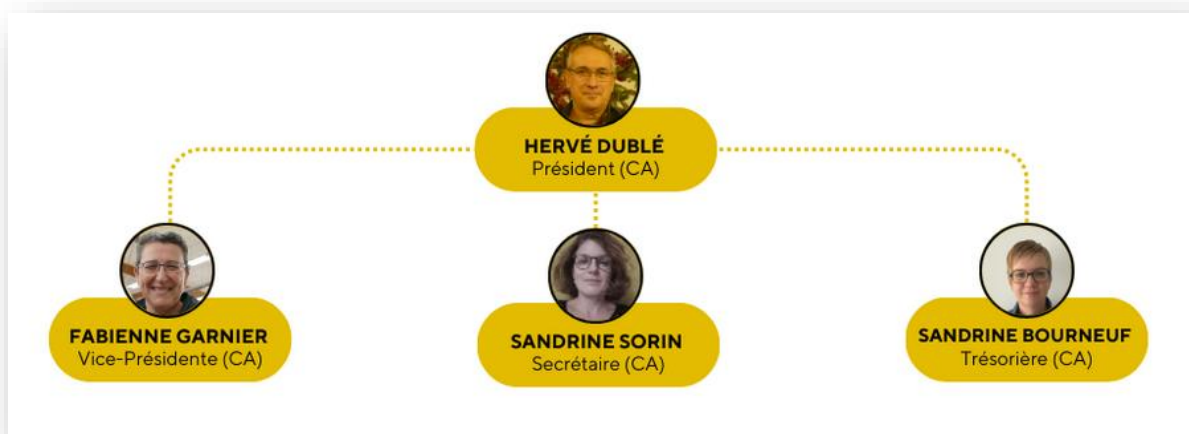
Championnat 3x3

Animations 3x3

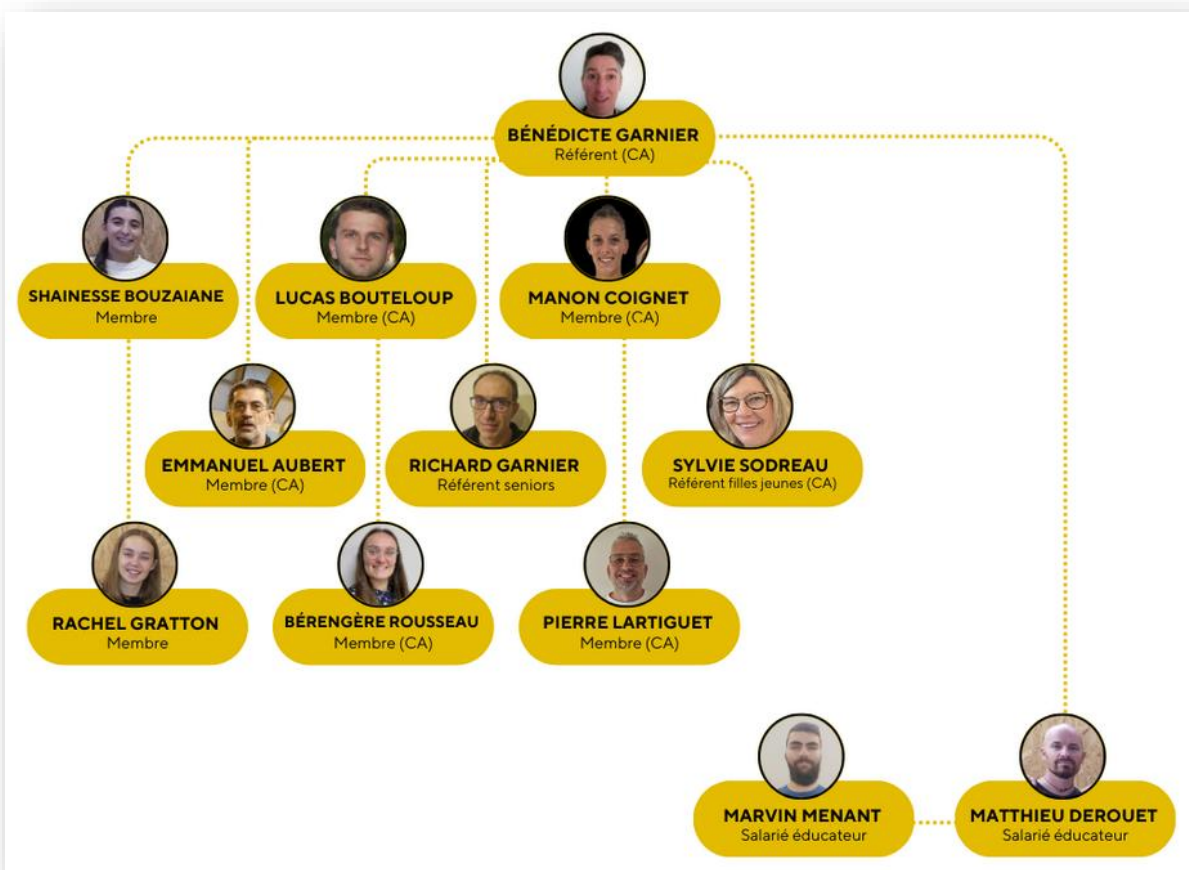
II. Annexes

II.1. Organisation au 1^{er} septembre 2024

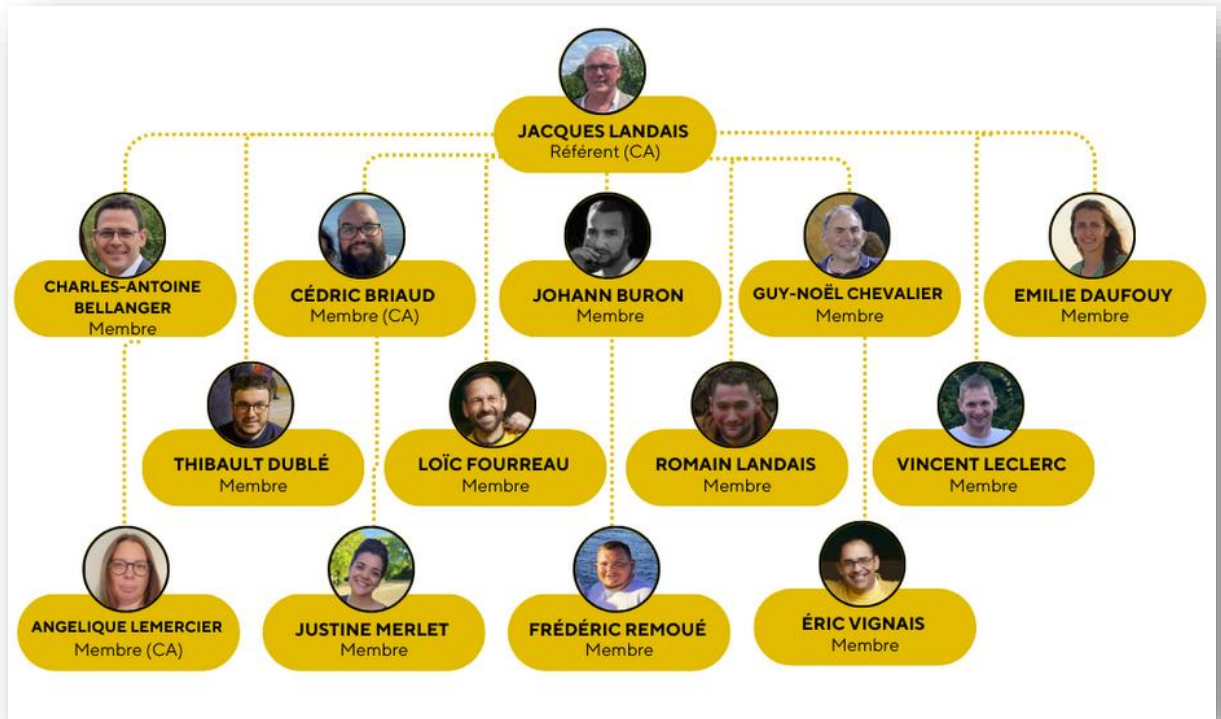
Le Comité Directeur



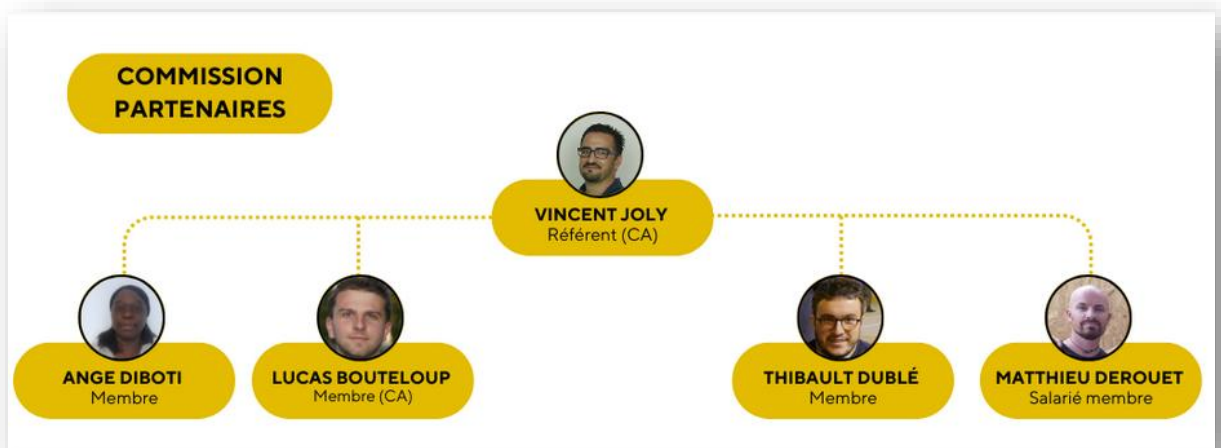
La Commission Technique



La Commission Animation



La Commission Partenaires



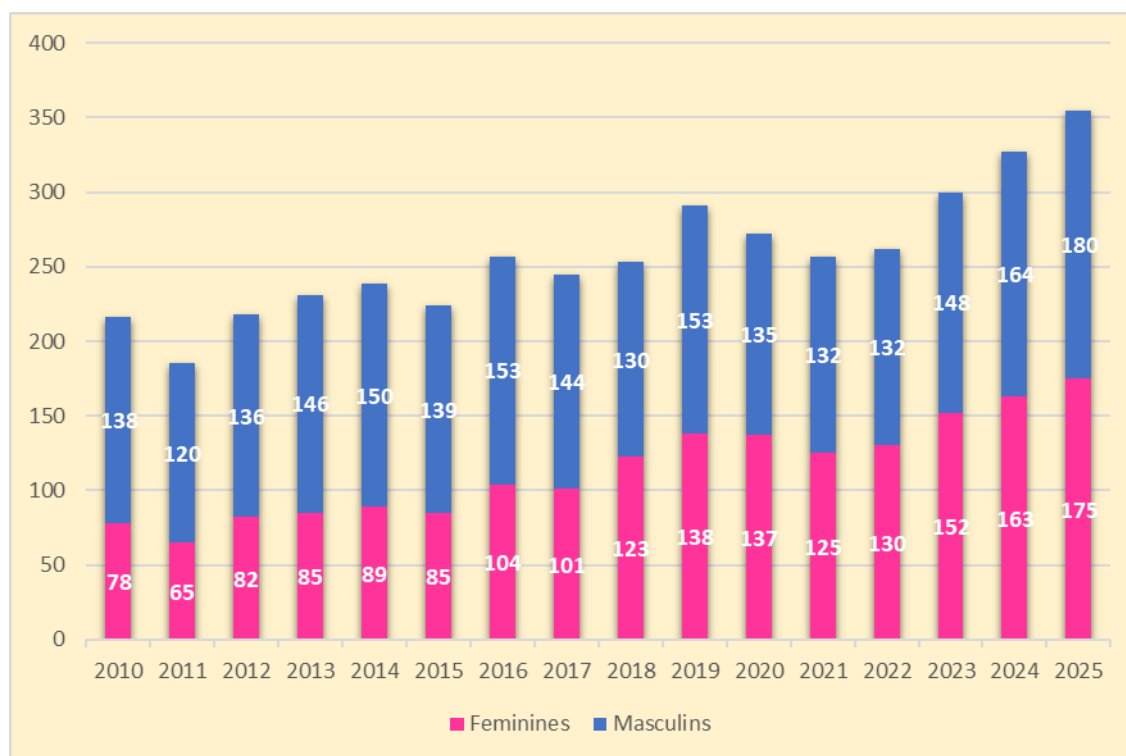
La Commission Arbitrage*La Commission Matériel**La Commission Communication*

II.2. Les effectifs au 1^{er} décembre 2024

Catégorie

Catégories	Féminin	Masculin	Total général
U7 (Ecole de Basket)	7	13	20
U9	18	16	34
U11	20	8	28
U13	18	19	37
U15	28	17	45
U18	24	23	47
U21		13	13
Seniors	19	38	57
Loisirs	15	11	26
Basket Santé	19	4	23
Ss/Total joueurs	168	162	330
Dirigeants non joueurs	7	18	25
Total général	175	180	355

Evolution



Le rayonnement

Ville	Total
GREZ NEUVILLE	123
LE LION D'ANGERS	47
THORIGNE D'ANJOU	30
BRAIN SUR LONGUENEE	18
SCEAUX D'ANJOU	15
PRUILLE	13
SEGRE	11
LA MEMBROLLE SUR LONGUENEE	10
LA POUEZE	7
ANGERS	7
ST CLEMENT de la PLACE	6
GENE	6
CHAMPIGNE	5
QUERRE	5
MARIGNE	5
VERN D'ANJOU	4
LE PLESSIS MACE	3
FENEU	3
MONTREUIL SUR MAINE	3
CHEMAZE	2
AVRILLE	2
CHAMBELLAY	2
ST MARTIN DU BOIS	2
ECUILLE	2
NOYANT LA GRAVOYERE	2
TIERCE	1
BIERNE LES VILLAGES	1
LOUVAINES	1
CANDE	1
BELLIGNE	1
CHAZE SUR ARGOS	1
MIRE	1
ETRICHE	1
ANDIGNE	1
STE GEMMES D'ANDIGNE	1
LES PONTS DE CE	1
L'HOTTELERIE DE FLEE	1
CHÂTEAU GONTIER	1
BRISSAC LOIRE AUBANCE	1
AVIRE	1
CHATEAUNEUF SUR SARTHE	1
LA JAILLE YVON	1
LE MANS	1
CHÂTEAU-GONTIER	1
FROMENTIERES	1
NYOISEAU	1
(vide)	
Total général	354

I 1.3. Les Equipes saison 2024-2025

Equipe	Poule	Niveau
Séniors Garçons 1	RM2A	Régional 2
Séniors Filles 1	PNF	Pré National
Séniors Garçons 2	DM2A	Départemental 2
Séniors Garçons 3	DM3A	Départemental 3
Séniors Garçons 4	DM4B	Départemental 4
Séniors Filles 2	DF2A	Départemental 2
U21M1	D1B	Départemental 1
U18M1	D1A	Départemental 1
U18M2	D2A	Départemental 2
U18F1	R2A	Régional 2
U18F2	D1A	Départemental 1
U18F2	D3A	Départemental 3
U15M1	D1A	Départemental 1
U15M2	D3A	Départemental 3
U15F1	R1B	Régional 1
U15F2	D1A	Départemental 1
U15F3	D3A	Départemental 3
U13M1	D2A	Départemental 2
U13M2	D3A	Départemental 3
U13F1	D1A	Départemental 1
U13F2	D3A	Départemental 3
U11M1	D2A	Départemental 2
U11F1	D1B	Départemental 1
U11F2	D4E	Départemental 4
U9M1	D3C	Départemental 3
U9M2	D4A	Départemental 4
U9F1	D2B	Départemental 2
U9F2	D4A	Départemental 4

II.4. Grilles des entrainements saison 2023-2024 :

EQUIPE	Jours & heures	Reprise	EQUIPE	Jours & heures	Reprise
U7F	vendredi de 17h00 à 18h15	vendredi 22 septembre 2023	U7M	vendredi de 17h00 à 18h15	vendredi 22 septembre 2023
U9F	mercredi de 10h45 à 12h00	mercredi 6 septembre 2023	U9M	mercredi de 09h30 à 10h45	mercredi 6 septembre 2023
U11F	mercredi de 13h30 à 15h00	mercredi 6 septembre 2023	U11M	mercredi de 09h30 à 10h45	mercredi 6 septembre 2023
U13F	mercredi de 15h00 à 16h30 jeudi de 18h30 à 20h00	mercredi 30 août 2023	U13M	mardi de 17h30 à 19h00 jeudi de 17h30 à 19h00	mardi 29 août 2023
U15F1	lundi de 18h15 à 19h30 mercredi de 18h00 à 19h30 vendredi de 18h15 à 19h30		U15M	mardi de 18h00 à 19h30 mercredi de 16h30 à 18h00 jeudi de 19h00 à 20h30	mardi 29 août 2023
U15F2 / U15F3	mercredi de 16h30 à 18h00 vendredi de 18h15 à 19h30	mercredi 30 août 2023	U17M	mardi 19h30 à 21h00 vendredi de 19h30 à 21h00	mardi 29 août 2023
U18F	mercredi 18h00 à 19h30 vendredi de 21h00 à 22h30	mercredi 30 août 2023	U20M	mercredi 19h30 à 21h00 vendredi de 19h30 à 21h00	mercredi 30 août 2023
SF1	lundi de 19h30 à 20h30 (Lion) mercredi de 19h30 à 21h00 (Grez) vendredi de 20h30 à 22h30 (Lion) ou de 21h00 à 22h00 (Grez)		SM1	mardi de 19h00 à 20h30 (Grez) vendredi de 21h00 à 23h00 (Grez) ou de 20h30 à 22h30 (Lion)	
SF2	mercredi de 19h30 à 21h00 vendredi de 21h00 à 22h30	mercredi 30 août 2023	SM2	mardi de 19h00 à 20h30 jeudi de 20h30 à 22h30	
LF1	mercredi de 21h00 à 22h30		SM3/SM4	jeudi de 19h00 à 20h30	jeudi 31 août 2023
			LM1	mercredi de 21h00 à 22h30	
Basket Santé	mardi de 16h00 à 17h15	mardi 19 septembre 2023			
Basket Santé	samedi de 10h30 à 11h45	samedi 23 septembre 2023			